



# Vernieuwing informatievoorziening Sociaal Domein Platform IZO

9 februari 2024, te Den Haag

KETENBUREAU

I-SOCIAAL DOMEIN

# Achtergrond [kort samengevat]

- 23 juni 2021: verzoek stuurgroep i-SD om een bestuurlijke visie voor vernieuwing te formuleren en tevens een analyse uit te voeren op ontwikkelingen bij relevante ‘omliggende’ ketens;
- 15 september 2021: uitgangspunten voor vernieuwing iSD vastgesteld door stuurgroep i-Sociaal Domein;
- 8 december 2021: visie voor vernieuwing vastgesteld in stuurgroep. Verder akkoord met vervolgstappen: uitwerken van een business case en programmaplan;
- 7 december 2022: maatschappelijke business case aan de orde in stuurgroep en akkoord met vervolgstap: het uitwerken van een programmaplan en bijbehorend ontwerp.
- 1 oktober: programmaplan en ontwerp versie 0.1/0.2, start kwartiermakerfase t.b.v. vervolgfase in de vernieuwing.

# Belangrijke overwegingen voor vernieuwing vanuit stakeholders

- Vernieuwing/modernisering is op meerdere plekken gaande.
- Hervorming Jeugdstelsel/IZA/GALA.
- Verdergaande digitalisering als gevolg van landelijke maar ook Europese wetten.
- Verbeteren toegang/dienstverlening.
- Mogelijkheid om transformatie sociaal domein vorm te geven.
- Versterken informatiepositie van de burger (RoG).
- Eenmalig vastleggen, meervoudig gebruiken.
- Data-ficering (o.a. IBDS/FDS).
- Samenwerking in een netwerk (domein overstijgend).

# Meest relevante ontwikkelingen

Keten/Thema	Ontwikkeling
Langdurige zorg	De partijen die de wet langdurige zorg (Wlz) uitoefenen wisselen ook gegevens met elkaar uit. Dit doen zij nu via het iWlz-berichtenverkeer, dat vergelijkbaar is qua opzet met het iJw- en iWmo-berichtenverkeer. De ketenpartijen in dat domein (zorgaanbieders, zorgkantoren, CIZ, CAK, Nza en Zorginstituut Nederland) zijn met een volledig nieuwe opzet bezig voor deze informatie-uitwisseling: het netwerkmodel, een manier van werken waarbij alle data bij de bron blijft en waarbij partijen die met elkaar informatie uit willen wisselen dit direct kunnen doen; zonder tussenkomst van gegevensknooppunten en op een AVG conforme manier.
Werk en Inkomen	De programma's TWI en uM hebben tot doel burgers meer regie te geven op de dienstverlening die zij inroepen van overheidsorganisaties en private partijen. Dit doet zij door: <ul style="list-style-type: none"><li>- Een afsprakenstelsel dat duidelijk maakt onder welke condities digitale gegevens door overheidsorganisaties, door tussenkomst van burgers, kunnen worden geleverd aan derde partijen ten behoeve van dienstverlening die door de betreffende burger bij die partijen wordt ingeroepen.</li><li>- Een digitale infrastructuur die het mogelijk maakt om de gegevens op de beoogde manier te laten 'stromen', zodanig dat het beginsel van privacy-by-design wordt gegarandeerd.</li></ul>
Common Ground/ Gemeentelijke informatievoorziening	Common Ground is een informatiekundige visie die beoogt de gemeentelijke informatievoorziening van gemeenten opnieuw in te richten op een manier waarbij data wordt losgekoppeld van processen. Om de visie Common Ground waar te maken ontwikkelen gemeenten en andere organisaties zoals ketenpartijen hun software op een moderne manier. De informatiekundige visie Common Ground bestaat uit een set van principes (informatiearchitectuur en realisatieprincipes), die onder andere gaan over modernisering van IT en werkwijze, het werken met componenten in een vijflagen-architectuur, en het raadplegen van gegevens bij de bron. Dit alles met behulp van enkele centrale voorzieningen zoals één gezamenlijke integratiefaciliteit, de NLX, een componentencatalogus met herbruikbare voorzieningen en een onderliggende infrastructuur HAVEN.
Andere relevante ontwikkelingen	Nationale visie en strategie gezondheidsinformatiestelsel, Integraal Zorg Akkoord (IZA), Gezond en Actief Leven Akkoord (GALA), Hervormingsagenda Jeugd, WOZO en TAZ.

# Uitgangspunten voor vernieuwing [Stuurgroep i-Sociaal Domein]

- Eenvoudigere uitvoeringspraktijk, minder administratieve lasten en lagere uitvoeringskosten.
- De informatiepositie van de burger dient versterkt te worden.
- Privacy en gegevensbeveiliging dienen vergaand geborgd te worden.
- Goede dienstverlening aan de klant wordt geborgd (eenmalige gegevens uitvraag, hergebruik en transparantie).
- Netwerkperspectief als leidend principe (Informatieberaad Zorg).
- Hergebruik van beschikbare componenten (slim (her)gebruik waar mogelijk).
- Gegevensuitwisseling dient efficiënt plaats te vinden, berekend te zijn op het snel en flexibel kunnen aanpassen aan een veranderende vraag naar gegevens dan wel gerichte informatie
- Gegevensuitwisseling moet robuust vormgegeven zijn zodat ingespeeld kan worden op toekomstige maatschappelijke, beleidsmatige en/of technologische ontwikkelingen.

# Maatschappelijke business case voor de sturgroep i-Sociaal Domein

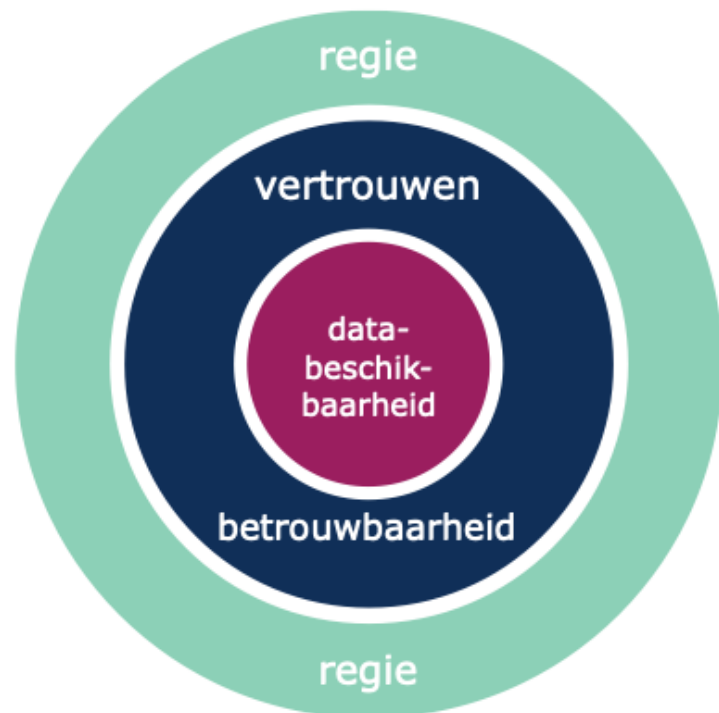
Onderzoeksaspect	1. Doorontw. estafette	2. Vernieuwing Inf.voorziening	3. Vernieuwing + proces
De informatiepositie van de burger	=	+	+
Privacy en gegevensbescherming	=	++	++
Robuustheid	=	+	++
Efficiënte gegevensuitwisseling	+	+	++
Goede dienstverlening	+	+	++
Ontwikkel- en implementatiekosten	=	?	?
Kosten voor beheer- en onderhoud	=	=	=
Overig	=	+	+



# Meegegeven randvoorwaarden [Stuurgroep iSD]

1. *Adequate sturing op traject en het bereiken van de gewenste resultaten:* stuurgroep leden willen sturing kunnen geven aan het traject op basis van voor hun relevante onderwerpen en thema's. De te bereiken resultaten bij de vernieuwing dienen langs de context van maatschappelijke baten, de bedoeling en de onderliggende transformatieopgave plaats te vinden.
2. *Beheersmaatregelen en controle:* de vernieuwing van de infrastructuur in het sociaal domein is een complexe operatie. Er zijn veel partijen bij betrokken en het raakt de zorg en ondersteuning van veel inwoners. Ter voorkoming van problemen en risico's, die veelal gepaard gaan bij ict-trajecten, dient voor iedere stap in het proces een juiste onderbouwing te komen.
3. *Uitvoerbaarheid van het traject en aanpak:* het ontwerpen van een beheersbaar en programmatisch proces als noodzakelijke voorwaarde met daarin kleine afgebakende stappen met go-no go momenten die in zichzelf toegevoegde waarde leveren.

# Nationale visie en strategie gezondheidsinformatiestelsel



## Regie

Om het gezondheidsinformatiestelsel te realiseren en het vertrouwen een rotsvaste basis te geven is regie nodig. Een doortastende governance geeft sturing aan een effectief en duurzaam gezondheidsinformatiestelsel en houdt rekening met internationale ontwikkelingen. Afspraken borgen het vertrouwen en geven de burger controlemogelijkheden.



## Databeschikbaarheid

Data moeten beschikbaar, bereikbaar en bruikbaar zijn voor preventie, het primaire zorgproces en secundair gebruik. Burgers kunnen meebeslissen over voor hen passende zorg en hebben alle informatie beschikbaar om dat te kunnen doen. Zorgverleners kunnen met de juiste data betere en veilige zorg leveren en hebben meer mogelijkheden om gezondheid te bevorderen. Met de beschikbare data kan kennis worden vergroot, gefundeerd effectief gestuurd en toepassingsgericht geïnnoveerd worden.



## Vertrouwen

Betrouwbare en beschikbare data zijn een vanzelfsprekendheid. Burgers, zorgverleners, zorgaanbieders, onderzoekers en beleidsmakers hebben vertrouwen in elkaar en in het zorgvuldig gebruik van data. We werken in vertrouwen met elkaar samen om op een efficiënte manier passende zorg en ondersteuning te leveren. Er zijn afspraken om het vertrouwen te borgen.

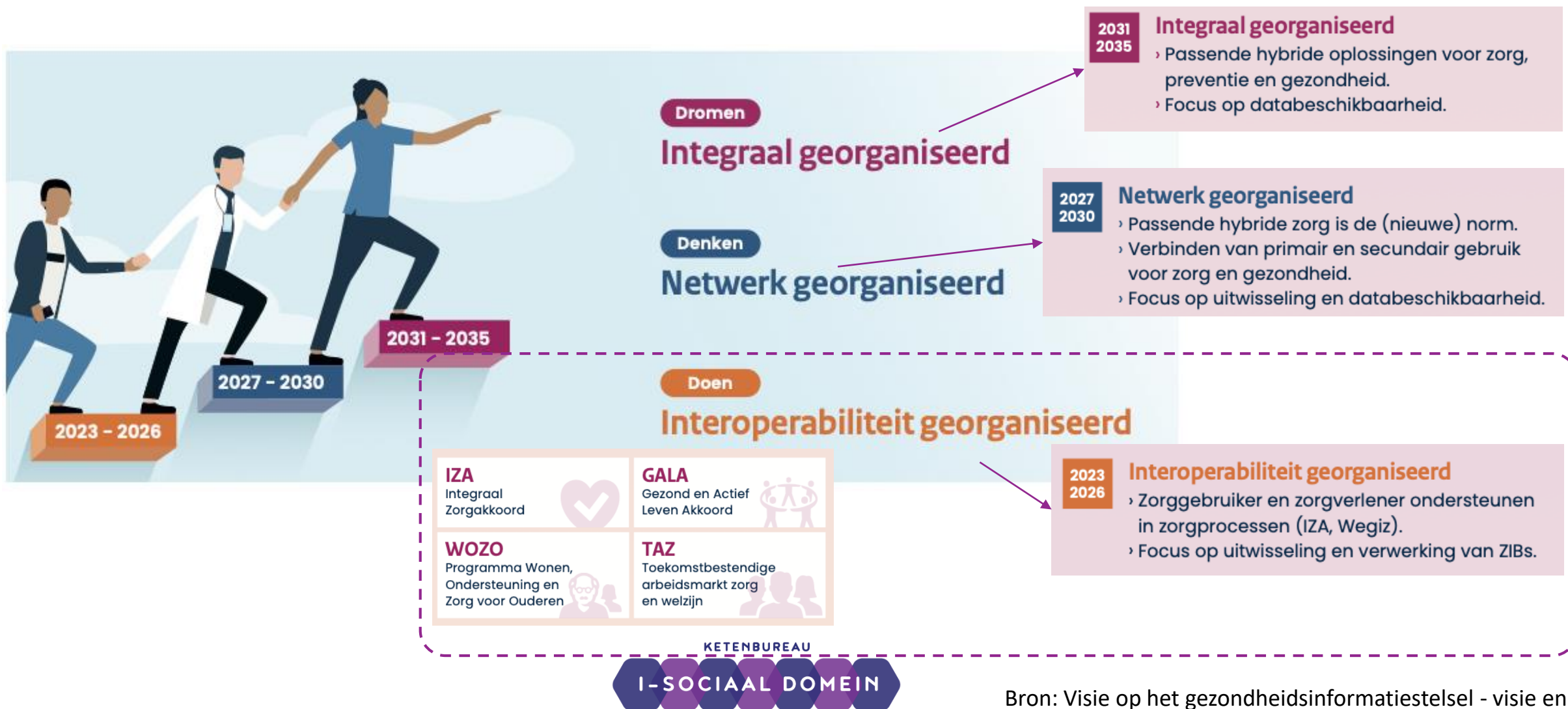
KETENBUREAU



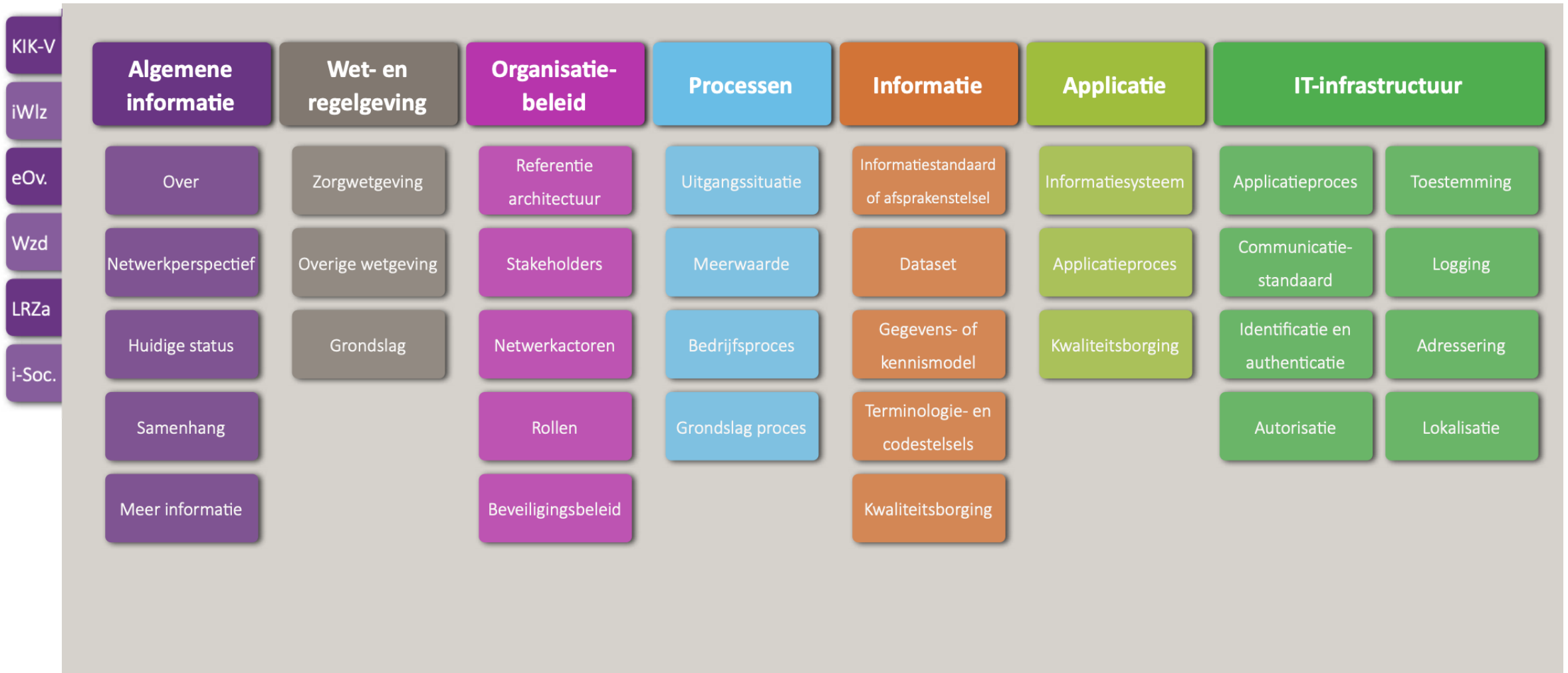
Bron: Visie op het gezondheidsinformatiestelsel - visie en strategie 2023-2035 - 7 februari 2023



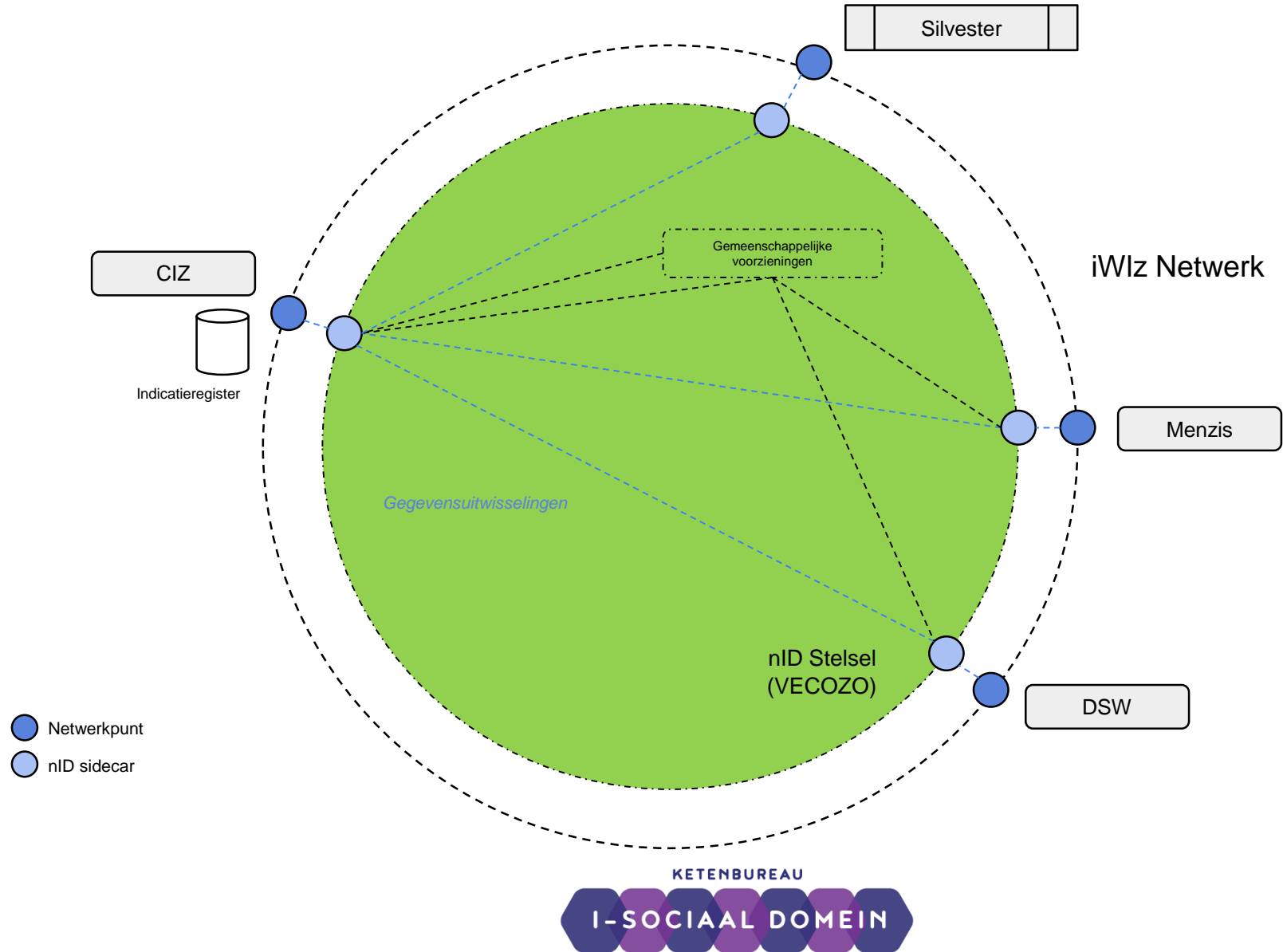
# Plateaus: Interoperabiliteit, Netwerk en Integraal georganiseerd



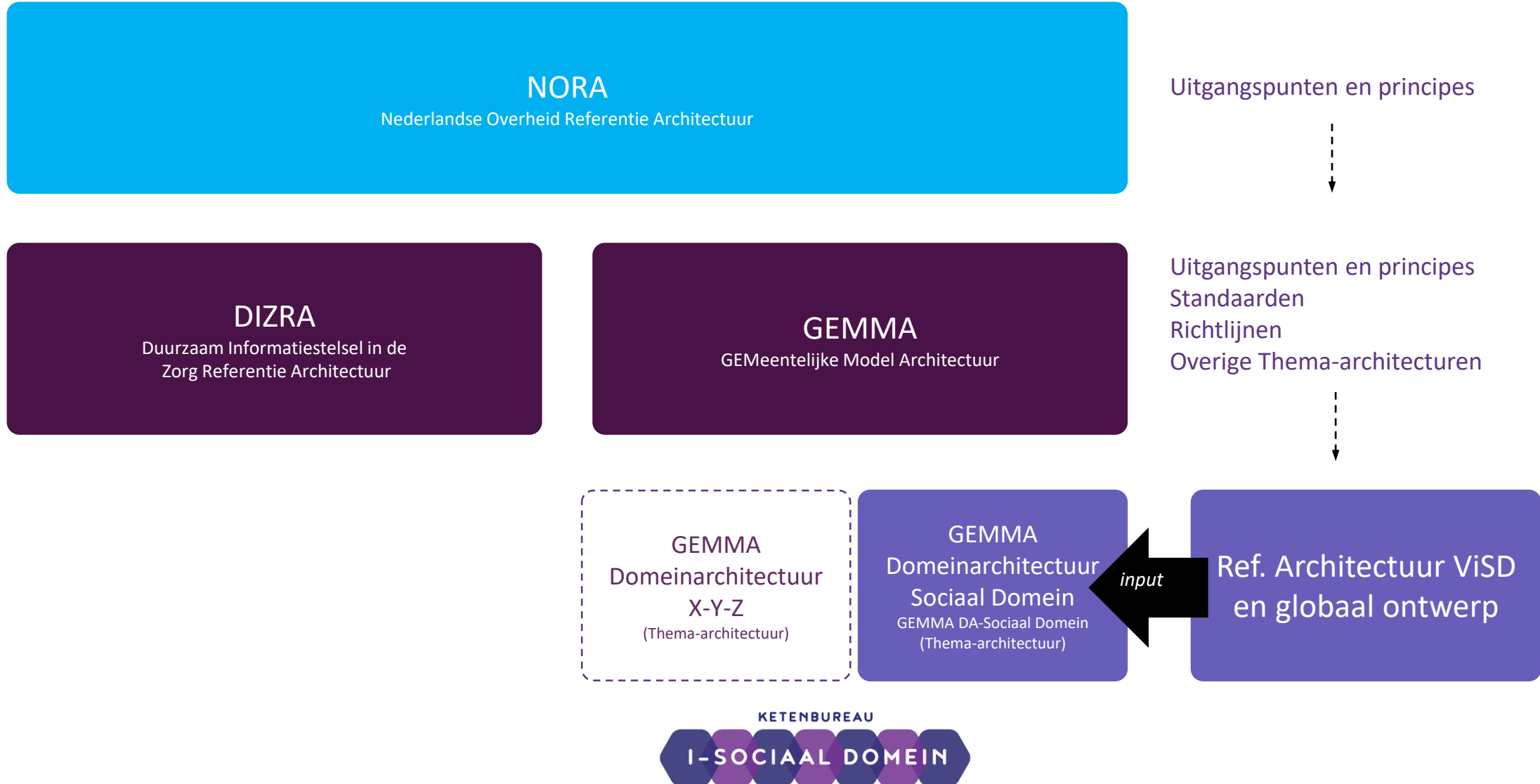
# Naar een netwerkperspectief in de langdurige zorg en ondersteuning (IZO)



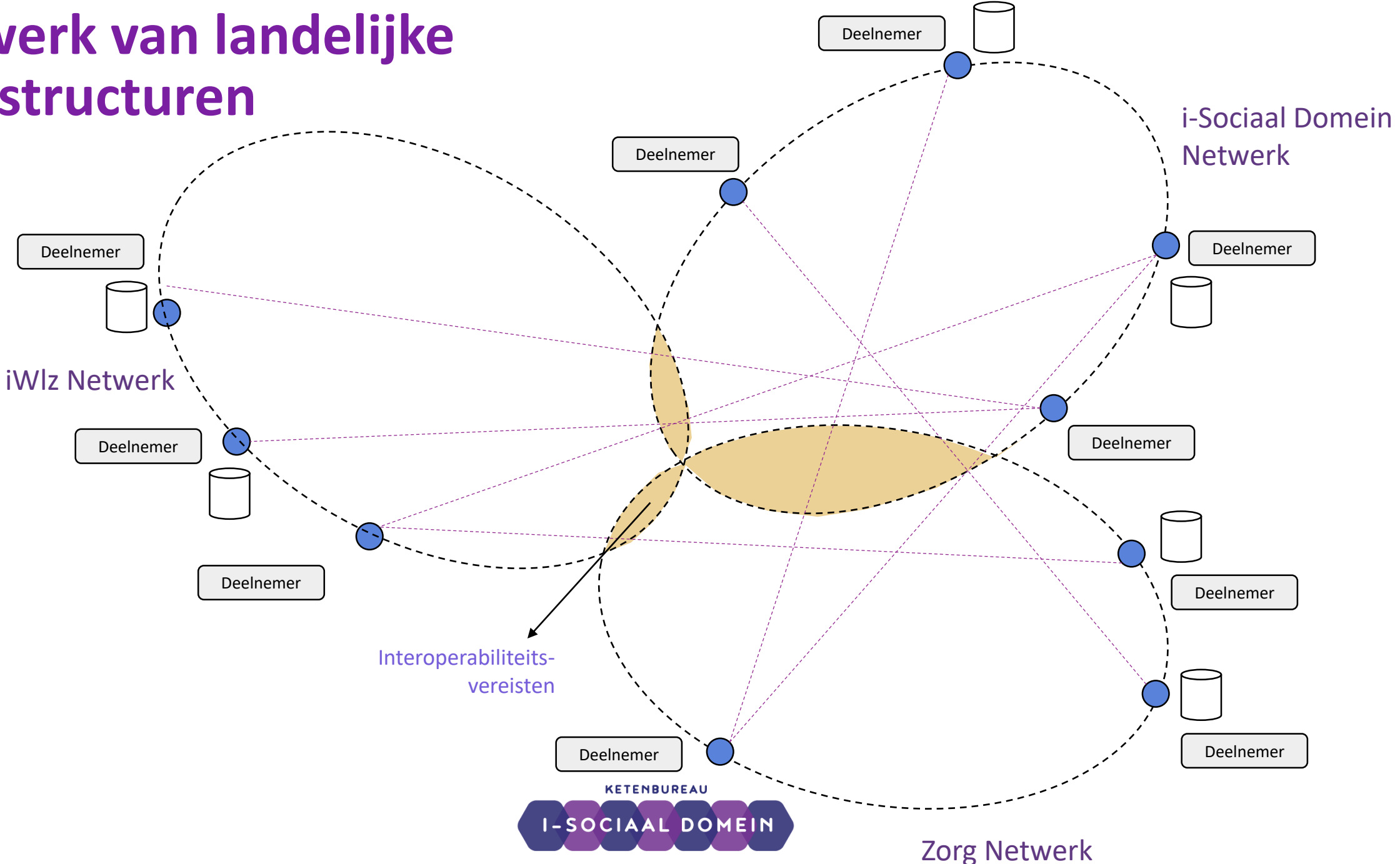
# Referentie: iWlz Netwerkmodel



# Positionering architectuur en ontwerp



# Netwerk van landelijke infrastructuren



Wat geef je mee voor het  
Kwartiermakerschap?

Uitvoeringsaspecten

Organisatorische aspecten

Ontwerp (Referentiearchitectuur)

# Kwartiermakers fase

- Uitvoeringsaspecten: met gemeenten, zorgaanbieders en softwareleveranciers aanpak en tijdslijn, hoe het programma uitgevoerd kan worden (wat is reëel?) en belangrijkste maatschappelijke baten in tijdslijn plaatsen (wat/wanneer).
- Organisatorische aspecten: opdrachtgeverschap, sturing op het traject, feitelijke uitvoering van het programma (inrichting), financiering, etc.
- Verkenning ontwerp: Globaal ontwerp opstellen met belangrijkste stakeholders.

KETENBUREAU





# Aan de slag!

KETENBUREAU

I-SOCIAAL DOMEIN